

機能まとめ

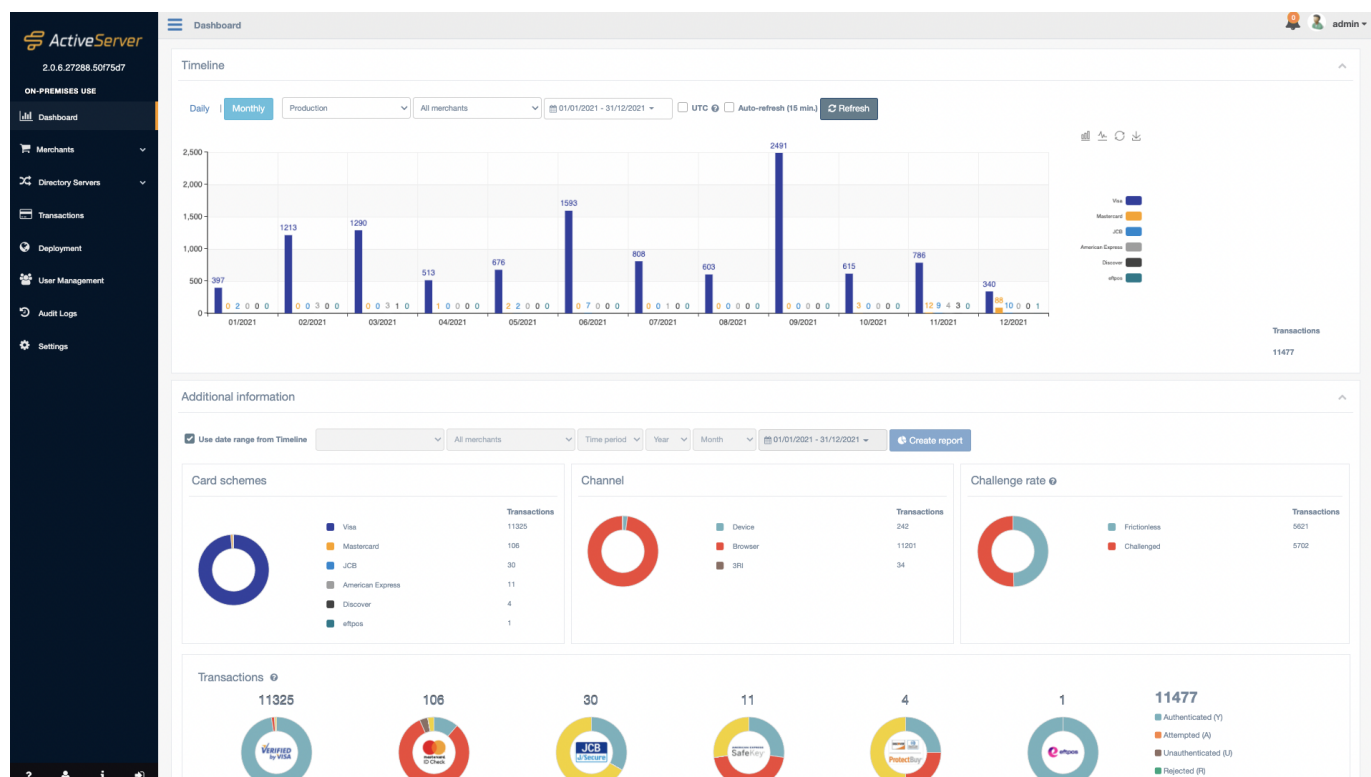
以下はユーザー・インターフェースの概要を含む **ActiveServer**のすべての機能の概要です。各セクションの下には、タスクの実行に役立つ関連ガイドへのリンクがあります。

ダッシュボード

Dashboardには、認証の統計グラフが表示されます。これらの統計情報は、期間をカスタマイズして使用することができ、システム全体の統計を表示したり、加盟店ごとに分割したりすることができます。

ダッシュボードは加盟店の管理用に設計されたロール(**Business Admin**、**Merchant Admin**、**Merchant** など)のユーザーにのみ表示されます。

詳細については、[ガイド > 管理UI > ダッシュボードの使い方](#)を参照してください。



加盟店

Merchantsには2つのセクションがあります：**Merchants**および**Acquirers**。

Merchantsページは、**ActiveServer**の加盟店エンティティを管理するのに使用されます。加盟店を作成、検索、表示、編集、削除できます。これは、3DSリクエスター **クライアント証明書**をダウンロードする場所でもあり、加盟店の暗号化キーをローテーションできる場所でもあります。

Acquirersページは、**ActiveServer**のアクワイアラー・エンティティを管理するのに使用されます。3DS2認証リクエスト用に加盟店プロフィールを割り当てる前に、アクワイアラーを作成、検索、表示、編集、削除できます。

加盟店ページは加盟店の管理用に設計されたロール(**Business Admin**、**Merchant Admin**、**Merchant**ロールなど)のユーザーにのみ表示されます。

詳細については、[ガイド](#) > [管理UI](#)以下を参照してください：

- ・ [加盟店を検索](#)
- ・ [加盟店を管理](#)
- ・ [アクワイアラを管理](#)

ディレクトリ・サーバー

Directory Serversページは、**ActiveServer**のさまざまな国際ブランドディレクトリ・サーバーとGPayments TestLabsディレクトリ・サーバーを管理するのに使用されます。サブメニューからどちらのディレクトリ・サーバーを管理するかを選択できます。

また、それぞれのブランド毎のタブがあります。証明書セクションから、ブランド固有の接続詳細を入力したり、タイムアウト設定を調整したり、SSL接続を管理できます。

詳細については、[ガイド](#) > [管理UI](#)以下を参照してください：

- ・ [DS設定の管理](#)
- ・ [DS証明書の管理](#)

取引

Transactionsページは、**ActiveServer**によって処理されるすべての取引のレコードへのアクセスに使用されます。取引はさまざまなフィールドでフィルタリングでき、取引詳細と3DSメッセージの両方を参照するためにアクセスできます。

このメニュー項目とページは加盟店の管理用に設計されたロール(**Business Admin**、**Merchant Admin**、**Merchant**ロールなど)を持つユーザーにのみ表示されます。

詳細については、[ガイド](#) > [管理UI](#) > [取引を見る](#)を参照してください。

デプロイ

Deploymentページは、現在オンラインの**Node**（ノード）を管理できる場所です。また、インスタンスの**アクティベーションのステータス**を確認する場所でもあり、インスタンスが最初にアクティブ化される場所でもあります。

このメニュー項目とページはシステムアーキテクチャの管理用に設計されたロール(**System Admin**ロールなど)を持つユーザーにのみ表示されます。

詳細については、以下を参照してください：

- ・ [ガイド](#) > [管理UI](#) > [ノードの管理](#)
- ・ [Guides](#) > [インスタンスのアクティブ化](#)

ユーザー管理

User Managementページは、管理者インターフェイスへのユーザーアクセスを付与および管理できる場所です。ユーザーを **作成**、**検索**、**表示**、**編集**、**削除** できます。特に、ここはユーザーがさまざまなシステム機能にアクセスするための **ロール**が付与できる場所です。

このメニュー項目とページはシステム全体のユーザーの管理用に設計されたロール(**User Admin**ロールなど)を持つユーザーにのみ表示されます。

詳細については、[ガイド](#) > [管理UI](#) 以下を参照してください：

- ・ [ユーザーの管理](#)
- ・ [ロールと権限](#)

監査ログ

Audit Logsページは、システムイベントおよび変更が参照用に記録される場所です。

このメニュー項目とページはシステムアーキテクチャの管理用に設計されたロール(**System Admin**ロールなど)を持つユーザーにのみ表示されます。

詳細については、[ガイド](#) > [管理UI](#) > [ログ](#)を参照してください。

設定

Settingsページは、ユーザーがインスタンスの**システム**、**セキュリティ**、**3Dセキュア2**関連の設定を管理できる場所です。

このメニュー項目とページはシステムアーキテクチャの管理用に設計されたロール(**System Admin**ロールなど)を持つユーザーにのみ表示されます。

詳細については、[ガイド](#) > [管理UI](#) > [システム設定の管理](#)を参照してください。


システム情報

Aboutページは、インスタンスの技術仕様が表示される場所です。ここは、GPaymentsサポートチームに技術サポートを問い合わせる際にユーザーに役立つ情報です。

このメニュー項目とページはシステムアーキテクチャの管理用に設計されたロール(**System Admin**ロールなど)を持つユーザーにのみ表示されます。

詳細については、[ガイド](#) > [管理UI](#) > [ActiveServerの情報を見る](#)を参照してください。

通知

Notificationsセクションは、重要なシステム通知をユーザーに連絡する場所です。通知は管理インターフェイスの右上の  アイコンの下に表示されます。

詳細については、[ガイド](#) > [管理UI](#) > [通知](#)を参照してください。

ユーザープロフィール

User profileページは、現在のユーザーがアカウントに関する詳細を編集したり、パスワードを変更したりできる場所です。管理インターフェイスの左下の **Profile** アイコンを選択することでアクセスできます。

詳細については、[ガイド](#) > [管理UI](#) > [ユーザープロフィール](#)を参照してください。

ログファイル

ActiveServerは、毎日ログファイルを作成し、`as_home/logs` ディレクトリに保存します。ログファイルの名前は **"as.yyyy-mm-dd.log"**形式です(例：2019年11月23日に作成されたログファイルは **as.2019-11-23.log**と命名されます)。

ログファイルには、**ActiveServer**コンソールウィンドウに表示されたものと同じメッセージ、警告、エラーが含まれます。

ActiveServerをデバッグ・モードで実行中の場合、ログファイルには取引に関する詳細な情報が含まれるため、サイズが非常に大きくなる可能性があります。必ずログ記録用に十分なディスク容量があることを確認してください。3ヶ月ごとに古いログファイルを削除（またはアーカイブ）することをお勧めします。

ログファイルの詳細度は、[システム](#)で設定できます。詳細については、[ガイド](#) > [管理UI](#) > [システム設定の管理](#)を参照してください。